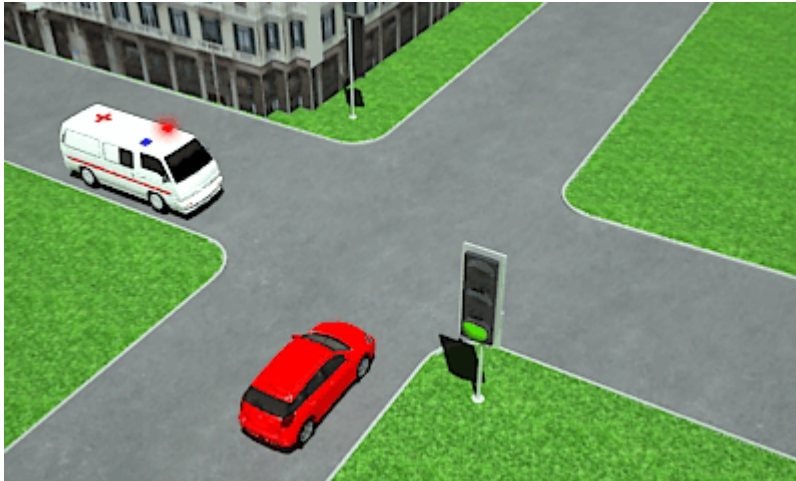




SUNKIAUSI KET TESTŲ KLAUSIMAI

Ruošiantis vairavimo teorijos egzaminui „Regitroje“ būtina spręsti KET testus. Atrinkome ir pakomentavome sunkiausius klausimus, kurie yra dažnai atsakomi neteisingai puslapyje www.ketbiliai.lt.

SUNKIAUSI B KATEGORIJOS KLAUSIMAI



Klausimas: Prie sankryžos artėja greitosios pagalbos automobilis su įjungtais švyturėliais (mėlynu ir raudonu). Ar privalote duoti kelią?

Galimi atsakymai: Privalote; Neprivalote.

Teisingas atsakymas: Neprivalote.

Paiškinimas: Kelią duoti specialioms transporto priemonėms kiti automobiliai privalo tik tuomet, kai jos yra su įjungtais mėlynais ir raudonais (arba tik mėlynais) švyturėliais IR specialiaisiais garso signalais. Jei policijos automobilis yra TIK su įjungtais mėlynais ir raudonais (arba tik mėlynais) švyturėliais, jis pirmenybės neturi.

Kur klystama: Nežinoma, kad praleisti specialų transportą būtina tik tuomet, kai jos yra su įjungtais specialiaisiais garso signalais.

Klausimas: Savo automobiliu vežate du devynmečius vaikus ir jų tėvus. Kas atsako už tai, kad vaikai prisiegtų saugos diržus?

Galimi atsakymai: Aš, kaip vairuotojas (-a); Vaikai; Priekyje sėdintis keleivis; Vaikų tėvai.

Teisingas atsakymas: Aš, kaip vairuotojas (-a).

Paiškinimas: Vairuotojas atsako už tai, kad tiek suaugę, tiek vaikai būtų prisiegtę saugos diržus.



Kur klystama: Praktikoje didesni vaikai diržų segimu pasirūpina patys, o mažų vaikų diržų segimu dažniausiai arčiausiai sėdintys suaugę. Tačiau pagal KET taisykles, vairuotojas turi pats įsitikinti, ar vaikai yra prisegti, ir tik tuomet pradėti važiuoti.



Klausimas: Kas privalo duoti kelią parodytoje situacijoje? (dviratininkas suka į kairę)

Galimi atsakymai: Lengvojo automobilio vairuotojas; Dviratininkas.

Teisingas atsakymas: Lengvojo automobilio vairuotojas.

Paiškinimas: Šioje situacijoje tiesiog reikia laikytis dešinės pusės taisyklės. Kadangi dviratininkas kliūtis iš dešinės pusės neturi, jis važiuoja pirmas.

Kur klystama: Yra įprasta, kad automobilis kelyje turi daugiau teisių, nei dviratis. Tačiau šioje situacijoje abi transporto priemonės yra lygiavertės (nes abi važiuoja lygiareikšmiais keliais), todėl dviratis važiuoja pirmas.

Klausimas: Kam leidžiama važiuoti maršrutiniam transportui skirta eismo juosta, kuri pažymėta simboliu 4+ kartu su raide „A“?

Galimi atsakymai: Lengviesiems automobiliams, kuriuose vežami 3 ir daugiau keleivių; Dviračiams ir mopedams; Lengviesiems automobiliams, kuriuose važiuoja 4 ir daugiau eismo dalyvių; Lengviesiems automobiliams, kuriuose važiuoja 3 ir daugiau eismo dalyvių.

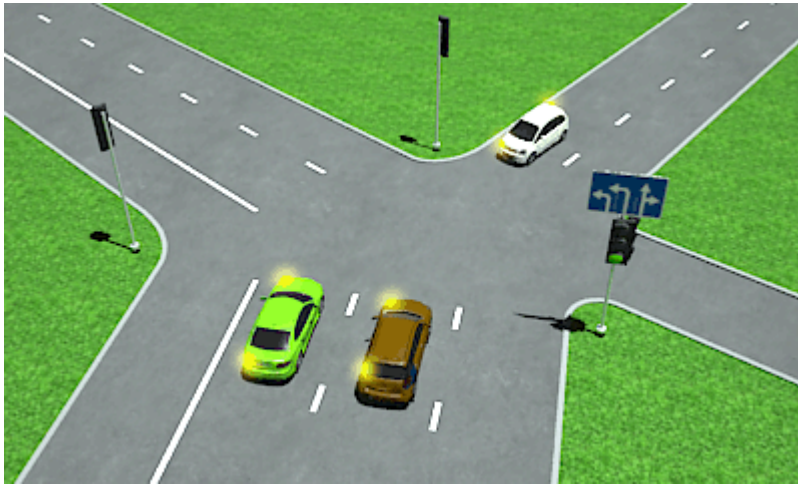
Teisingi atsakymai: Lengviesiems automobiliams, kuriuose vežami 3 ir daugiau keleivių; Dviračiams ir mopedams; Lengviesiems automobiliams, kuriuose važiuoja 4 ir daugiau eismo dalyvių.

Paiškinimas: Pagal KET, A juostoje leidžiama važiuoti dviračiams ir mopedams. Jei juosta pažymėta simboliu 4+, ja galima važiuoti lengvuju automobiliu, kuriame yra 4 ir daugiau eismo dalyvių.

Kur klystama: Pirmą, tai tiesiog dažnai nežinoma, kad A juostoje galima važiuoti ir dviračiams bei mopedams. Antra – neatkreipiama dėmesio, kad atsakymuose naudojamos dvi sąvokos:



„keleiviai“ ir „eismo dalyviai“, kas nėra tas pats. Eismo dalyviai yra visi automobilyje sėdintys žmonės, o keleiviai – visi, išskyrus vairuotoją. Todėl juosta, pažymėta 4+ simboliu galima važiuoti lengviesiems automobiliams, kuriuose vežami 3 ar daugiau keleivių, arba kuriuose važiuoja 4 ar daugiau eismo dalyvių (įskaitant vairuotoją). Todėl atsakymas „Lengviesiems automobiliams, kuriuose važiuoja 3 ir daugiau eismo dalyvių.“ čia nebetinka.



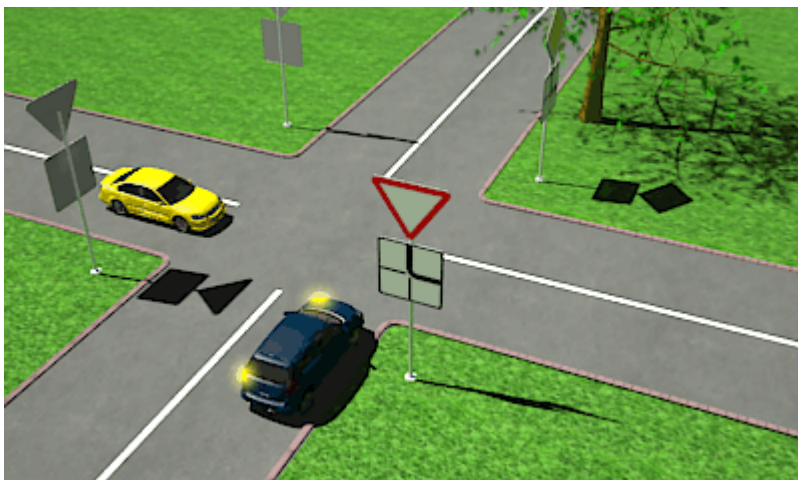
Klausimas: Kokia eilės tvarka transporto priemonės važiuos per sankryžą (baltam automobiliui šviečia žalias šviesoforo signalas)?

Galimi atsakymai: Rudas kartu su žaliu, baltas; Žalias, rudas, baltas; Baltas, rudas kartu su žaliu.

Teisingas atsakymas: Baltas, rudas kartu su žaliu.

Paiškinimas: Visiems automobiliams šviečia žalias šviesoforo signalas, tačiau pagal KET žalias ir rudas, sukdami į kairę, turi praleisti iš priekio važiuojantį baltą automobilį.

Kur klystama: Čia dažną supainioja pakreipti sankryžos keliai. Kad būtų paprasčiau, reikia tiesiog įsivaizduoti, kad abu keliai, kuriuose yra automobiliai, yra vienoje linijoje.





Klausimas: Kurio automobilio vairuotojas privalo duoti kelią?

Galimi atsakymai: Geltono automobilio vairuotojas; Mėlyno automobilio vairuotojas.

Teisingas atsakymas: Geltono automobilio vairuotojas.

Paiškinimas: Abu automobiliai yra šalutiniame kelyje, todėl kelią turi duoti geltonas automobilis, nes jis turi kliūtį iš dešinės.

Kur klystama: Nepastebima, kad šioje sankryžoje keičiasi pagrindinio kelio kryptis, todėl manoma, kad geltonas yra pagrindiniame kelyje.



Klausimas: Transporto priemonę žymėti ženklų „LT“ būtina:

Galimi atsakymai: Tik važiuojant užsienyje, jeigu valstybinio numerio ženkle nėra trumpinio „LT“; Visada; Nebūtina.

Teisingas atsakymas: Tik važiuojant užsienyje, jeigu valstybinio numerio ženkle nėra trumpinio „LT“.

Paiškinimas: Važiuojant į užsienį, pažymėti transporto priemonę ženklų „LT“ nebūtina, jei „LT“ trumpinys yra valstybinio numerio ženkle.

Kur klystama: Kadangi „LT“ lipdukai dažnai klijuojami ant automobilių, galvojama, kad važiuojant į užsienį jie būtini. Iš tiesų jie būtini tik tuomet, kai „LT“ trumpinio nėra valstybinio numerio ženkle, pavyzdžiui, ant senų automobilių.

Klausimas: Ar vasaros sezono metu leidžiama važiuoti su žieminėmis padangomis?

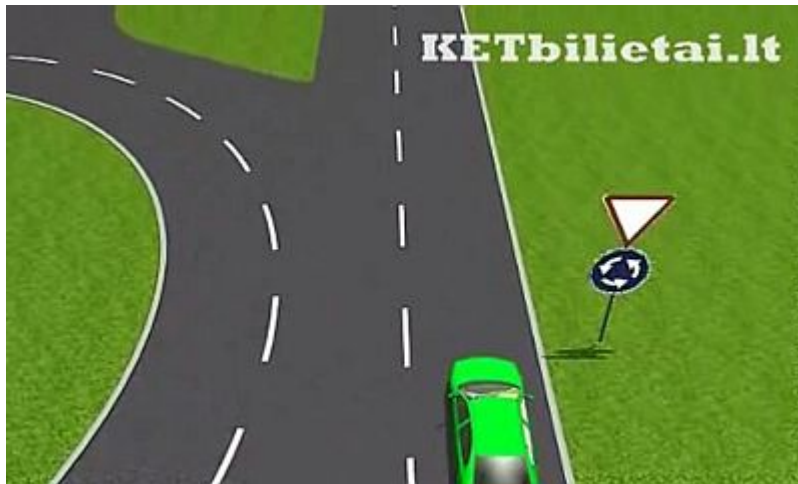
Galimi atsakymai: Leidžiama, tačiau jos turi būti be dyglių; Draudžiama.

Teisingas atsakymas: Leidžiama, tačiau jos turi būti be dyglių



Paiškinimas: Vasarą draudžiama važiuoti tik dygliuotomis padangomis.

Kur klystama: Klaidingai manoma, kad vasarą draudžiama važiuoti žieminėmis padangomis. Iš tiesų važiuoti žieminėmis padangomis vasarą leidžiama, jei tik jos nėra dygliuotos.



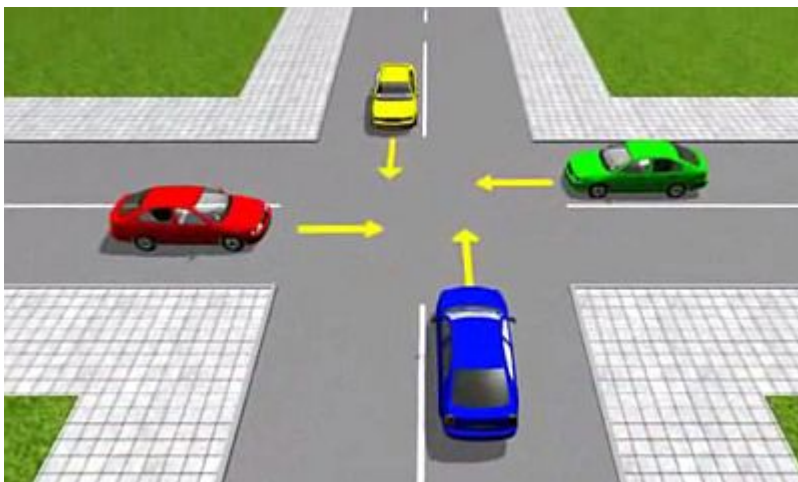
Klausimas: Ar šiuo atveju privaloma rodyti posūkio signalą išvažiuojant iš žiedinės sankryžos?

Galimi atsakymai: Neprivaloma, nes važiuojama tiesiai; Neprivaloma; Privaloma, nes išvažiuojama iš žiedinės sankryžos.

Teisingas atsakymas: Privaloma, nes išvažiuojama iš žiedinės sankryžos.

Paiškinimas: Šiuo atveju išvažiuojama iš sankryžos, kurioje veiksmas vyksta ratu, todėl parodyti posūkį būtina.

Kur klystama: Klaidingai manoma, kad pirmoji juosta šiai žiedinei sankryžai nepriklauso. Iš tiesų jai priklauso visos juostos ir ženklas rodo, kad tai tikrai yra žiedinė sankryža. Taigi, pagal KET, iš jos išvažiuojant būtina parodyti posūkį.





Klausimas: Ar leidžiama sankryžą pirmam pravažiuoti geltonam automobiliui?

Galimi atsakymai: Leidžiama, jeigu jis pajudėjo pirmas; Leidžiama, jeigu jį praleidžia raudono automobilio vairuotojas; Leidžiama, jeigu jį praleidžia žalio automobilio vairuotojas.

Teisingas atsakymas: Leidžiama, jeigu jis pajudėjo pirmas; Leidžiama, jeigu jį praleidžia raudono automobilio vairuotojas.

Paiškinimas: Tai retai realybėje pasitaikanti situacija. Visi prie sankryžos stovintys automobiliai turi tokią pačią pirmenybę, tačiau važiuodami visi kartu jie sukeltų eismo įvykį. Todėl pirmenybę turi tas, kuris tiesiog pirmas pradeda važiuoti (nusprendęs pats, arba jei jį praleidžia).

Kur klystama: Nesuprantama, kodėl pirmenybę turi būtent geltonas automobilis. Iš tiesų, pirmenybę turi visi prie šios sankryžos stovintys automobiliai. O kas važiuos pirmas priklauso tiesiog nuo to, kuris pirmas pajudės.

SUNKIAUSI A KATEGORIJOS KLAUSIMAI



Klausimas: Ar leidžiama motociklo keleiviui važiuoti be šalmo?

Galimi atsakymai: Taip; Ne; Taip, jeigu važiuoja užmiestyje; Taip, jeigu važiuoja daugiabučių namų kiemuose.

Teisingas atsakymas: Ne.

Paiškinimas: Nesvarbu, ar motociklu važiuojama užmiestyje, ar daugiabučių kiemuose, ar dar kažkur, tiek vairuotojas, tik keleiviai privalo būti užsidėję ir užsisėgę šalmus.

Kur klystama: Todėl kad realybėje iš tiesų dažnai tenka matyti motociklo keleivius be šalmų, o tai ne tik draudžiama pagal KET, bet ir labai pavojinga.



Klausimas: Kuriuo važiuojamosios dalies pakraščiu leidžiama vesti motociklą, mopedą?

Galimi atsakymai: Bet kuriuo važiuojamosios dalies pakraščiu; Kairiuoju važiuojamosios dalies pakraščiu prieš transporto priemonių važiavimo kryptį; Dešiniuoju važiuojamosios dalies pakraščiu ir tik transporto priemonių judėjimo kryptimi; Motociklus ir mopedus leidžiama vestis tiktai šaligatviais.

Teisingas atsakymas: Dešiniuoju važiuojamosios dalies pakraščiu ir tik transporto priemonių judėjimo kryptimi.

Paiškinimas: Asmenys, kurie kelkraščiu arba važiuojamosios dalies pakraščiu važiuoja neįgaliųjų vežimėliais, vedasi motociklą, mopedą, dviratį, traukia (stumia) rogutes ar vežimėlį, privalo judėti tik viena eile ir tik transporto priemonių judėjimo kryptimi.

Kur klystama: Supainiojama su pėsčiaisiais, kurie tokioje situacijoje turi eiti prieš eismą. Tačiau asmuo, vedantis motociklą ar mopedą, nelaikomas pėsčiuoju.

Klausimas: Kokios sąlygos užtikrina geresnį matomumą tamsiu paros metu važiuojant motociklu.

Galimi atsakymai: Šalmas be apsauginio stiklo; Švarus šalmo apsauginis stiklas; Pakeltas šalmo apsauginis stiklas; Tamsintas šalmo apsauginis stiklas.

Teisingas atsakymas: Švarus šalmo apsauginis stiklas.

Paiškinimas: Geresnį matomumą tamsiu paros metu užtikrina tik švarus apsauginis šalmo stiklas. Važiuoti be stiklo ar su pakeltu apsauginiu stiklu yra blogiau, nes matomumui trukdo vėjas, krituliai ir visa kita. Tamsintas šalmo apsauginis stiklas taip pat blogina matomumą.

Kur klystama: Manoma, kad važiuojant be stikliuko arba su pakeltu, kelias geriau matomas. Iš tiesų – atvirkščiai. Juo labiau – važiuojant su užtamsintu stikliuku.

Klausimas: Draudžiama važiuoti motociklu, jei:

Galimi atsakymai: Neužsegtas šalmas; Šalmo užsegimo dirželis neturi apsaugos smakru; Šalmas naudojamas daugiau kaip 4 metus.

Teisingas atsakymas: Neužsegtas šalmas.

Paiškinimas: Motociklininko šalmas gali turėti kaklo įtvarą, smakro apsaugą ar apsauginį stiklą, tačiau jie nebūtinai. Motociklininko šalmo galiojimo laikas neribojamas.

Kur klystama: Galvojama, kad šalmas turi galiojimo laiką, arba kad jis privalo turėti smakro apsaugą. Iš tiesų jis tiesiog privalo būti užsegtas.



Klausimas: Kaip reikia motociklu pravažiuoti netikėtai atsiradusią duobę?

Galimi atsakymai: Tiesiai laikant vairą; Maksimaliai stabdant; Maksimaliai stabdant ir tiesiai laikant vairą; Staigiu judesiu stengtis išvengti kliūties.

Teisingas atsakymas: Tiesiai laikant vairą.

Paiškinimas: Jei duobė pamatyta esant prie pat jos, bandyti jos išvengti – per vėlu. Bandant apvažiuoti, galima pavojingai išlėkti iš kelio, o staigiai stabdanti – prarasti motociklo kontrolę. Todėl teisingas atsakymas – tiesiog laikyti vairą tiesiai.

Kur klystama: Tokioje situacijoje instinktyviai norisi stabdyti arba bandyti apvažiuoti duobę. Tačiau tai tinka tik jei iš anksto ją pamatėte. Jei tai įvyko staiga, saugiausias būdas nenukristi ir neprarasti motociklo kontrolės – nestabdyti ir laikyti vairą tiesiai.

Naudingi mokymo šaltiniai

[Pavojaus numatymo video testas - video.ketbilietai.lt](https://video.ketbilietai.lt)

Video testo metu yra parodomos pavojingos situacijos, kai vairuotojui reikia pakeisti važiavimo kryptį arba stabdyti.

[Animuotos vairavimo pamokos- vairavimopamokos.lt](https://vairavimopamokos.lt)

Animuotos situacijos vaizduoja pagrindinius reguliuojamų, nereguliuojamų sankryžų pravažiavimo principus bei manevravimo taisyklės.

[Naujos kelių eismo taisyklės - kelieismotaisyklės.info](https://kelieismotaisyklės.info)

Galiojančios aktualios kelių eismo taisyklės, pakeitimų sąrašas bei Saugaus eismo automobilių keliais įstatymas.